

Inleiding

Deze handleiding geeft u een naslagwerk van de te volgen stappen om een extra partitie op uw computer of notebook te maken. Het herstellen van de kooptoestand en uw bestaande Windows installatie aan te tasten.

Technische achtergrond

Elke harde schijf bevat één [Master Boot Record](#). In de [partitietabel](#) van het [Master boot record](#) kunnen slechts vier partities worden beschreven. Zijn dat vier primaire partities, dan is de schijf daarmee volledig gepartitioneerd. Het kunnen echter ook (maximaal) drie primaire partities en een [uitgebreide partitie](#) zijn. Een [uitgebreide partitie](#) kan echter meerdere logische partities bevatten.

Medion levert haar computers en notebooks met reeds 4 partities, te weten:

- 100 MB – Noodzakelijke Windows 7 Opstart Partitie
- C:\BOOT – Windows partitie met programma's en opslagruimte
- D:\RECOVER – Partitie met herstelbestanden
- 1Gb OEM partitie – Opstartbestanden voor herstelproces

In het kort

Er wordt een nieuwe [uitgebreide partitie](#) gemaakt met meerdere logische partities nadat C:\BOOT partitie verkleind is en D:\RECOVER partitie veilig gesteld en verwijderd is.

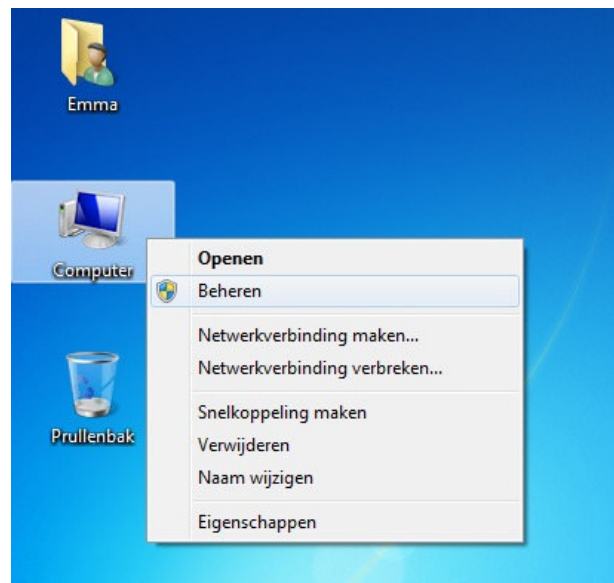
Uitgebreide stappenplan

Stap 1: Maak een nieuwe map op BOOT (C:) en geeft deze de naam TIJDELIJK.

Stap 2: Open de RECOVER (D:) partitie met Windows Verkenner en selecteer alle bestanden en mappen. Kies voor de optie kopiëren.

Stap 3: Open nu de map C:\TIJDELIJK en plak alle gegevens hierin. Verifieert daarna of alles goed is gekopieerd en volledig is.

Stap 4: Open Windows Schijfbeheer. Dit doet u door rechts te klikken op het Computer icoontje en te kiezen voor **beheren**. Klik dan links onderin voor schijfbeheer.

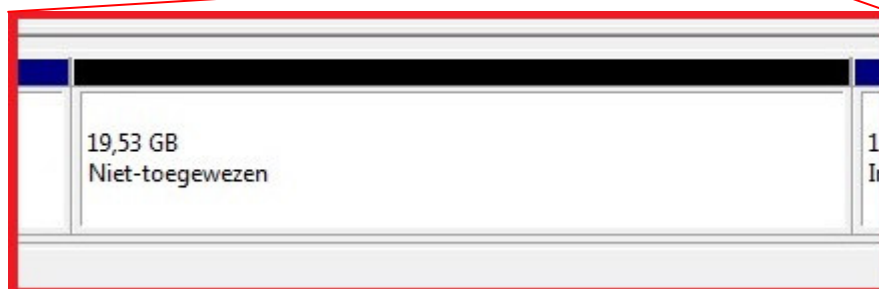


Stap 5: Selecteer de RECOVER (D:) partitie en druk op DEL. U ziet de volgende bevestigingswaarschuwing. Klik op Ja



Volume	Indeling	Type	Bestandstelsysteem	Status	Capaciteit	Vrije ruimte	% vrij	Fouttolerantie	Overhead
System Reserved	Eenvoudig	Standaard	NTFS	In orde (OEM-partitie)	1,00 GB	1,00 GB	100 %	Nee	0%
Boot (C:)	Eenvoudig	Standaard	NTFS	In orde (Opstarten, Wisselbestand, Crashdump, Primaire partitie)	910,88 GB	881,55 GB	97 %	Nee	0%
System Reserved	Eenvoudig	Standaard	NTFS	In orde (Systeem, Actief, Primaire partitie)	100 MB	72 MB	72 %	Nee	0%

Volume	Indeling	Type	Bestandstelsysteem	Status	Capaciteit	Vrije ruimte	% vrij	Fouttolerantie	Overhead
System Reserved	100 MB	NTFS		In orde (Systeem, Actief, Primaire partitie)	100 MB	72 MB	72 %	Nee	0%
Boot (C:)	910,88 GB	NTFS		In orde (Opstarten, Wisselbestand, Crashdump, Primaire partitie)	910,88 GB	881,55 GB	97 %	Nee	0%
	19,53 GB			Niet-toegewezen	19,53 GB				
	1,00 GB			In orde (OEM-partitie)	1,00 GB				



Stap 6: Verklein de BOOT (C:) partitie door middel van het rechtsklikken op die partitie en kiezen voor verkleinen. Selecteer dan hoeveel ruimte de nieuwe partitie groot moet zijn in Megabytes.

Volume uitbreiden...
Volume verkleinen...
Volume verwijderen...

Verkleiningsruimte controleren

Volume controleren op beschikbare verkleiningsruimte. Een ogenblik geduld...

C: verkleinen

Totale grootte vóór verkleinen (in MB): 932741

Hoeveelheid beschikbare ruimte voor verkleinen (in MB): 463647

Geef op met hoeveel MB de partitie moet worden verkleind: 253647

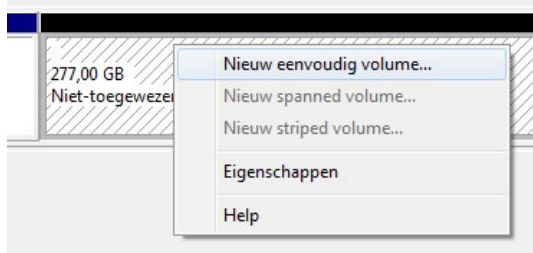
Totale grootte na verkleinen (in MB): 669094

Hoeveelheid beschikbare ruimte voor verkleinen kan beperkt zijn als momentopnamen of wisselbestanden op het volume zijn ingeschakeld.

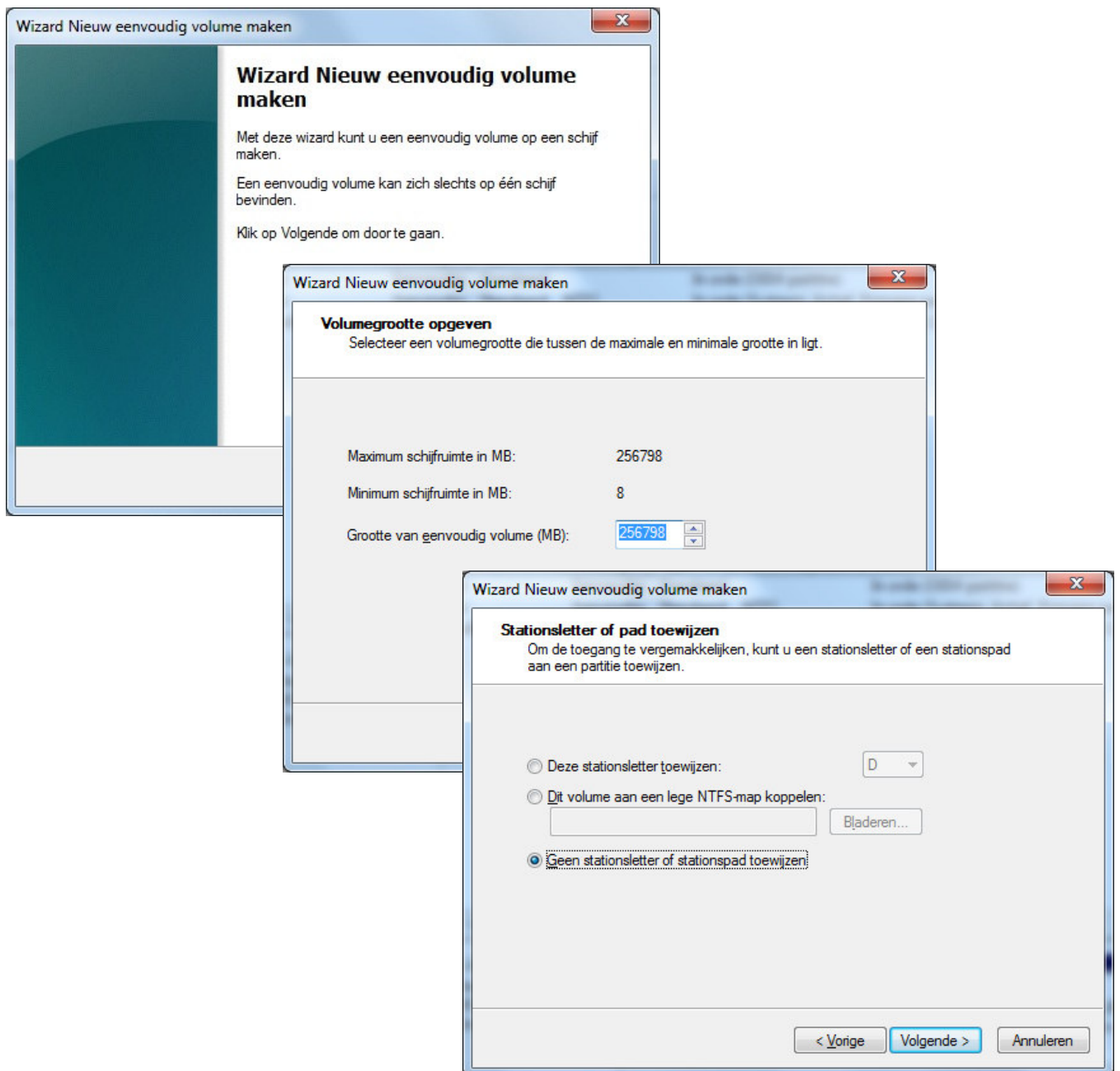
Raadpleeg voor meer informatie [Een basisvolume verkleinen](#) in de help van Schijfbeheer.

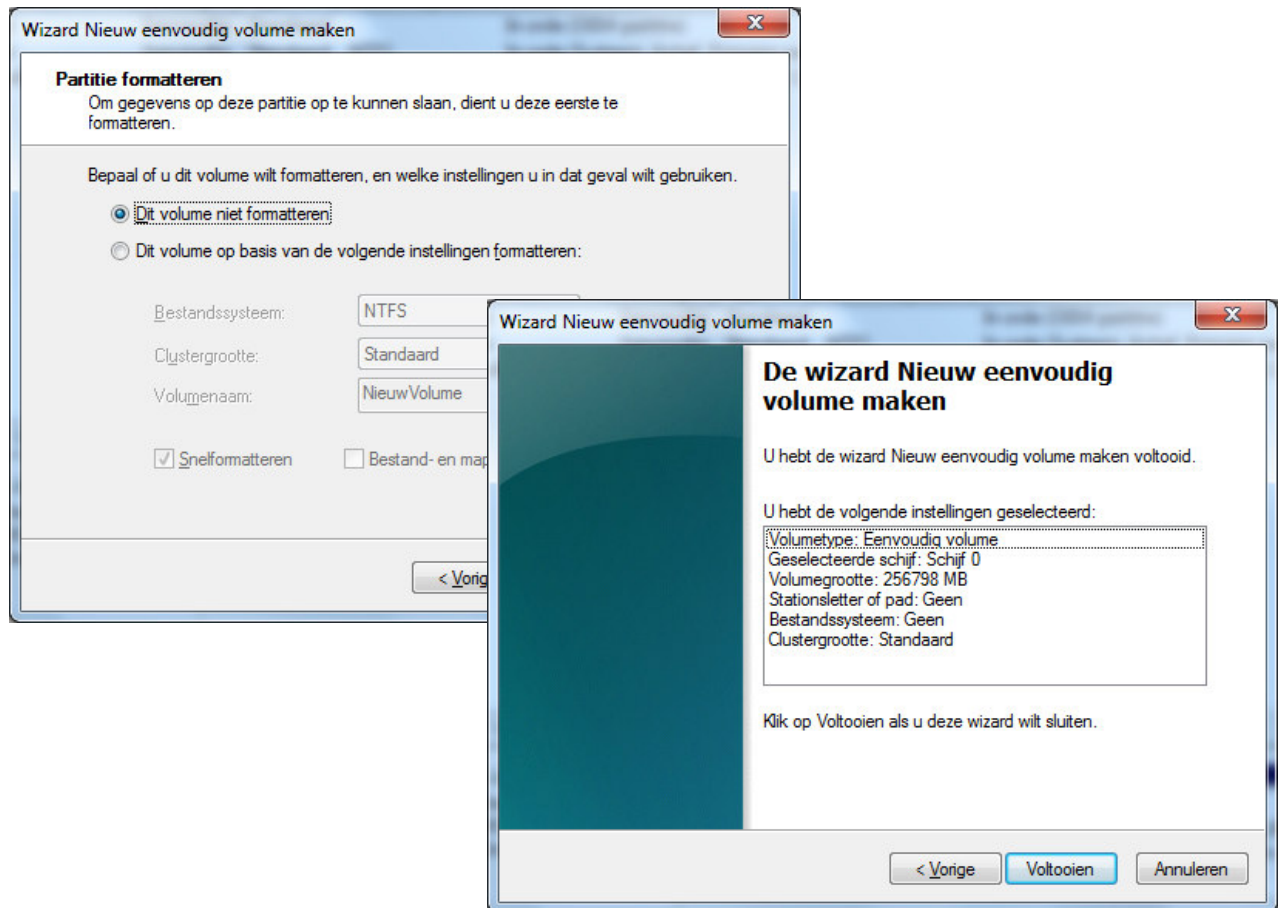
Verkleinen Annuleren

Stap 7: Maak nu één grootte nieuwe partitie door middel van het rechtsklikken op de **niet-toegewezen** ruimte (het zwarte gedeelte) en kies voor Nieuw eenvoudig volume...

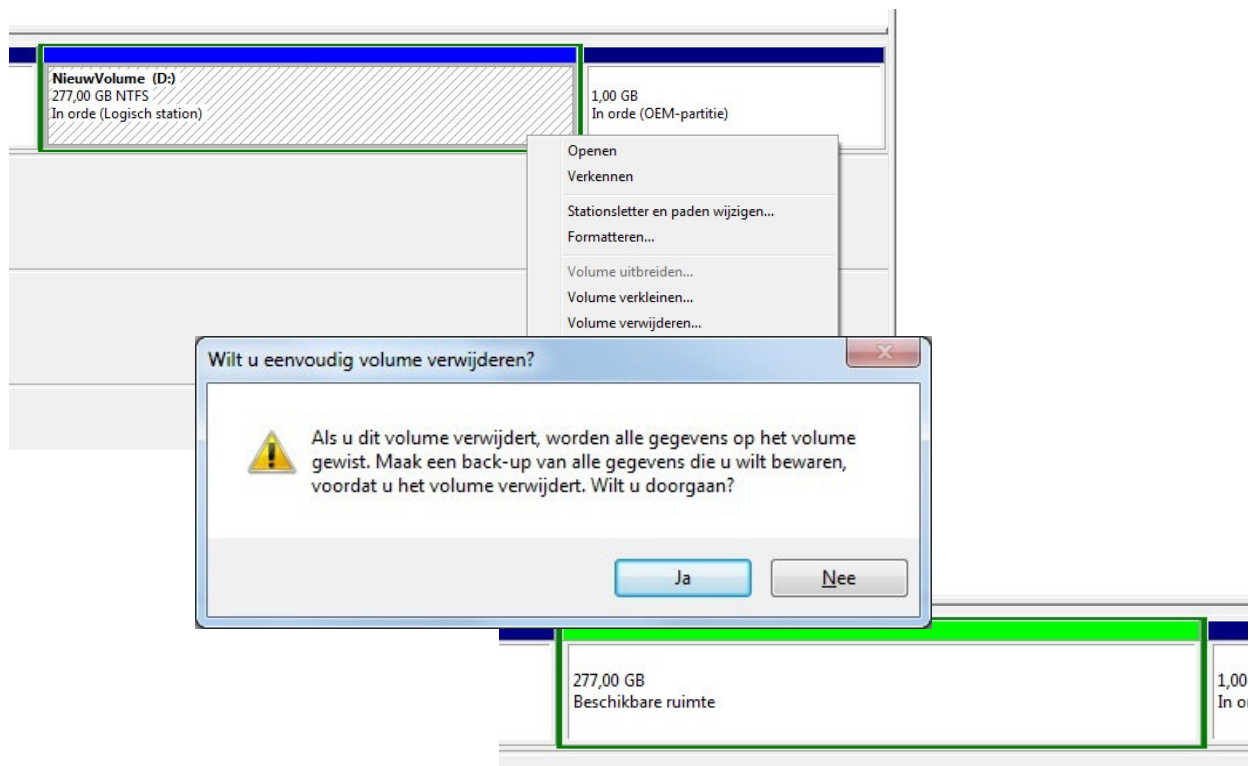


Stap 8: Doorloop de wizard en maak één partitie aan, zonder stationsletter en zonder formattering van alle beschikbare ruimte.



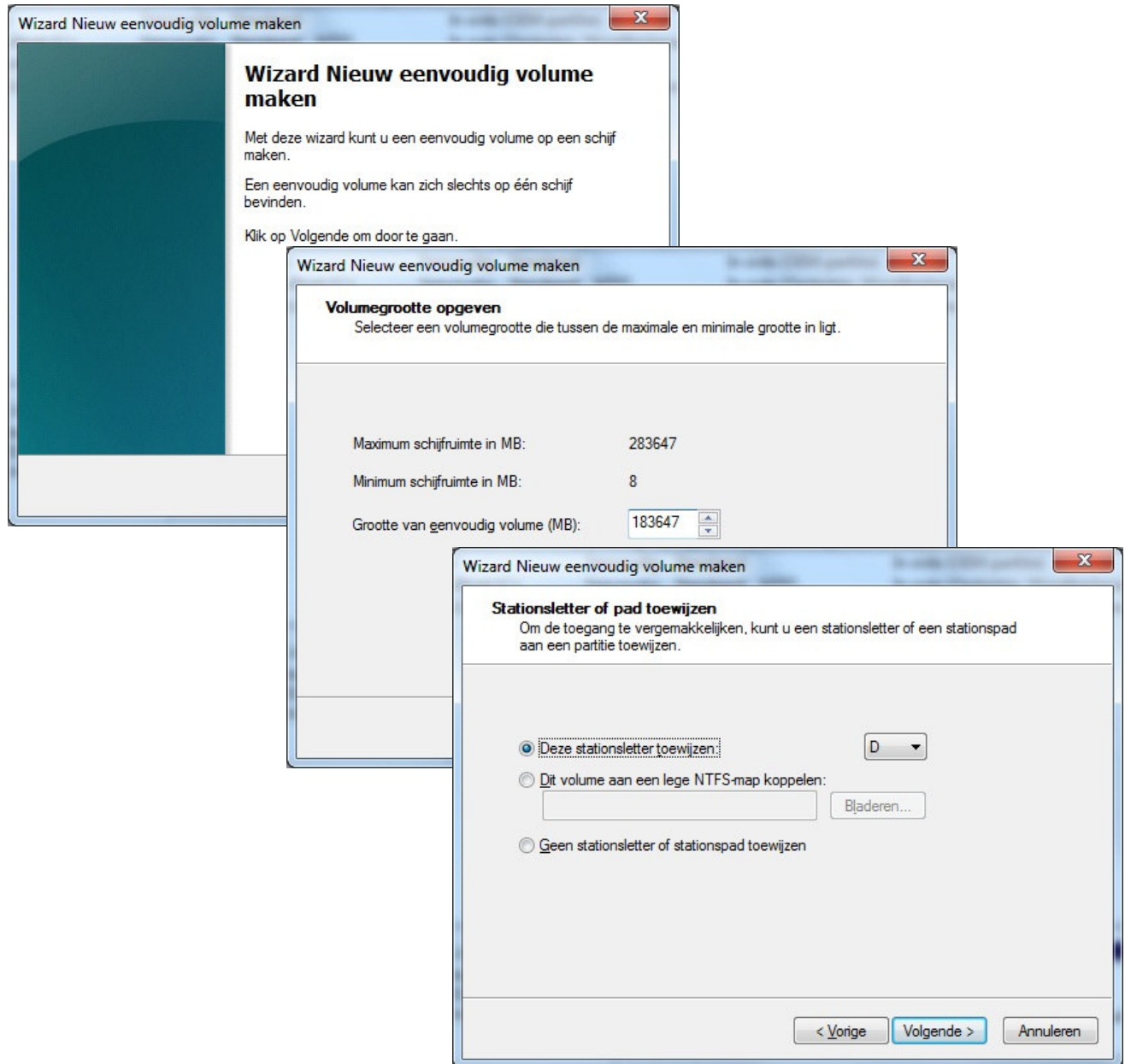


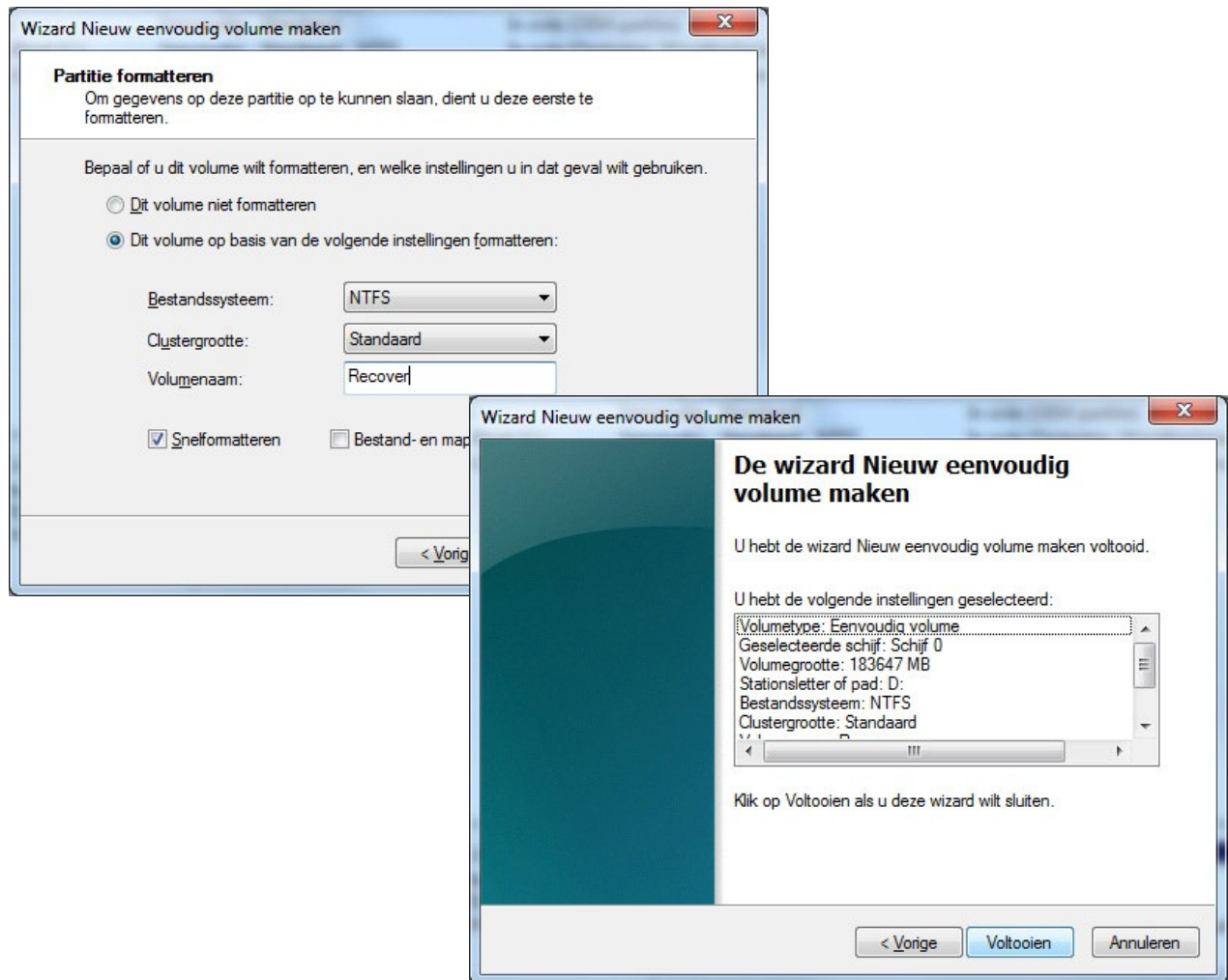
Stap 9: Verwijder het zojuist aangemaakte volume. Uitsluitend het logisch station (licht blauw). De eveneens aangemaakte uitgebreide partitie (donker groen) moet blijven bestaan. Het eindresultaat is vrije schijfruimte (licht groen) in een uitgebreide partitie (donker groen)



Stap 10: Maak nu de eerste van de twee partities en noem die RECOVER. Op die manier blijft het mogelijk de kooptoestand te herstellen als u de overige stappen nog volgt.

De grootte van de partitie moet zo groot zijn dat alle bestanden in de map C:\TIJDELIJK weer terug gezet kunnen worden. Indien u minimaal 40000 mb aanhoud dan zit u veilig.

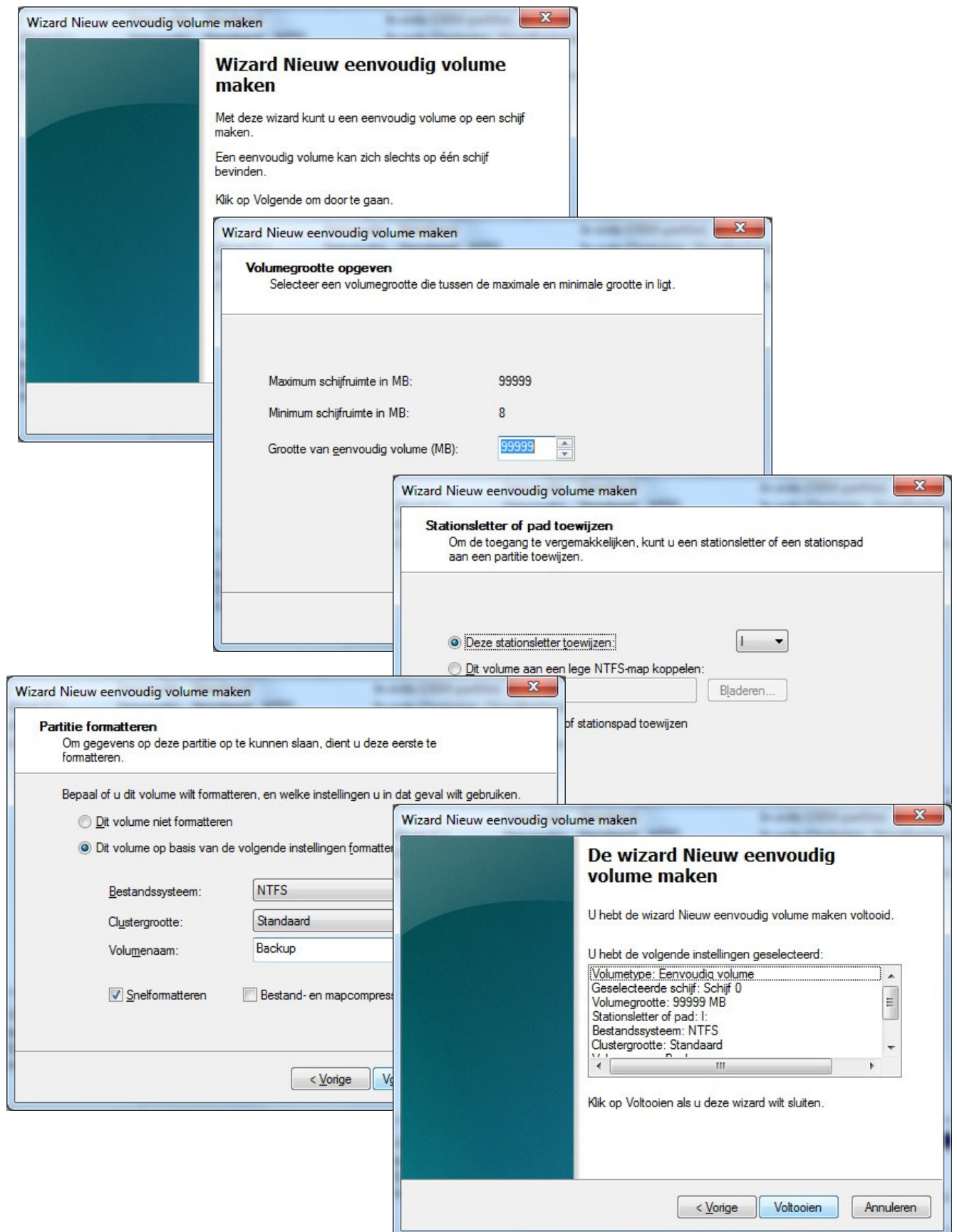


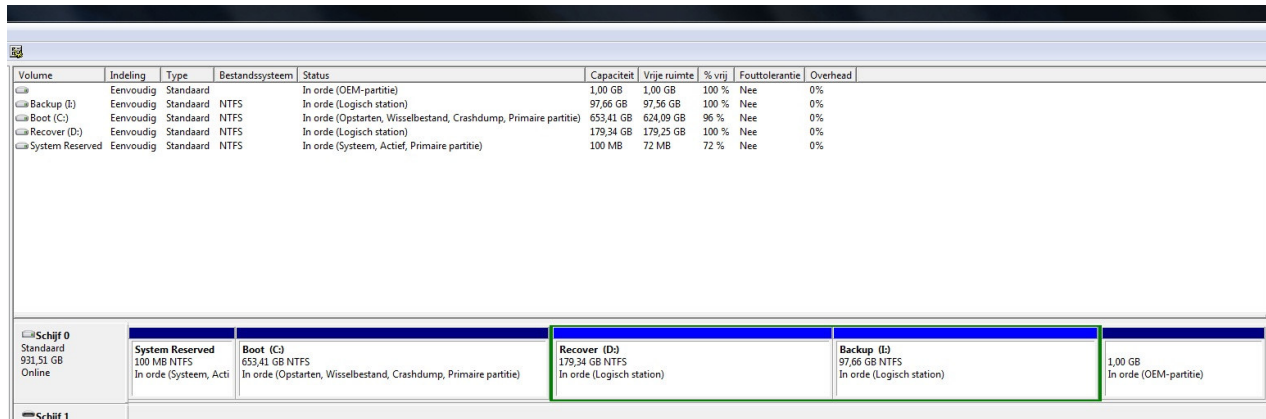


Na deze stap ziet schijfbeheer er uit zoals onderstaand voorbeeld:

Volume	Bestandssysteem	Grootte	Beschikbare ruimte
Recover (D:)	NTFS	179,34 GB	97,66 GB
and, Crashdump, Primaire partitie	In orde (Logisch station)		Beschikbare ruimte
			1,00 G In ord

Stap 11: Maak nu van de overige resterende ruimte een volgende logische partitie. In principe is het gelijk aan stap 10, alleen wordt nu alle resterende vrije ruimte gebruikt.





Volume	Indeling	Type	Bestandssysteem	Status	Capaciteit	Vrije ruimte	% vrij	Fouttolerantie	Overhead
				In orde (OEM-partitie)	1,00 GB	1,00 GB	100 %	Nee	0%
Backup (E)	Eenvoudig	Standaard	NTFS	In orde (Logisch station)	97,66 GB	97,56 GB	100 %	Nee	0%
Boot (C:)	Eenvoudig	Standaard	NTFS	In orde (Opstarten, Wisselbestand, Crashdump, Primaire partitie)	653,41 GB	624,09 GB	96 %	Nee	0%
Recover (D:)	Eenvoudig	Standaard	NTFS	In orde (Logisch station)	179,34 GB	179,25 GB	100 %	Nee	0%
System Reserved	Eenvoudig	Standaard	NTFS	In orde (Systeem, Actief, Primaire partitie)	100 MB	72 MB	72 %	Nee	0%

Volume	Indeling	Type	Bestandssysteem	Status	Capaciteit	Vrije ruimte	% vrij	Fouttolerantie	Overhead
System Reserved	Eenvoudig	Standaard	NTFS	In orde (Systeem, Actief, Primaire partitie)	100 MB	72 MB	72 %	Nee	0%
Boot (C:)	Eenvoudig	Standaard	NTFS	In orde (Opstarten, Wisselbestand, Crashdump, Primaire partitie)	653,41 GB	624,09 GB	96 %	Nee	0%
Recover (D:)	Eenvoudig	Standaard	NTFS	In orde (Logisch station)	179,34 GB	179,25 GB	100 %	Nee	0%
Backup (E)	Eenvoudig	Standaard	NTFS	In orde (Logisch station)	97,66 GB	97,56 GB	100 %	Nee	0%
				In orde (OEM-partitie)	1,00 GB	1,00 GB	100 %	Nee	0%

Na deze stappen ziet de indeling er uit zoals in bovenstaand voorbeeld. De grootte van de beide licht blauwe partities kunnen variëren.

Stap 12: Open de C:\TIJDELIJK map met Windows Verkenner en selecteer alle bestanden en mappen. Kies voor de optie kopiëren.

Stap 13: Open nu de partitie RECOVER (d:) en plak alle gegevens hierin. Verifieer daarna of alles goed is gekopieerd en volledig is geplakt.